

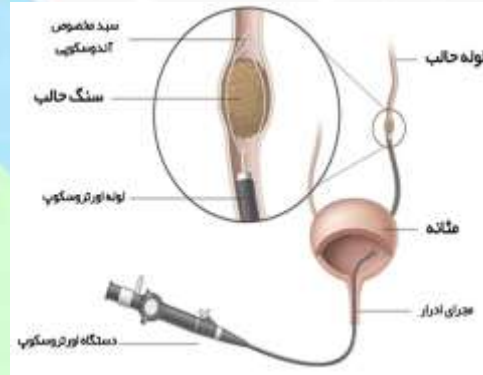


## کولیک کلیوی

## (درد کلیوی)

آدرس: سه راه سیمین، خیابان جانبازان، انتهای بلوار  
شهیدبخشی. تلفن: ۰۳۱۳۵۱۳۰۰۰۰ ، داخلی واحد  
آموزش به بیمار: ۷۷۲

کد پمفلت: E0306



### خارج کردن سنگ از راه مجرا:

در مواردی که سنگ بزرگ در انتهای حالب انسداد ایجاد کرده است به کار می رود. طبق عکس بالا دستگاه اورتروسکوپ از راه مجرای ادراری به داخل حالب فرستاده شده و سنگ خارج می گردد.

### خارج کردن سنگ از راه پوست:

در این روش لوله ی نازکی به نام نفروسکوپ از طریق برش کوچکی که در ناحیه پهلوی بیمار ایجاد شده وارد کلیه می شود. سپس با استفاده از آن سنگ را خرد و سپس خارج می سازد.

### جراحی باز:

جراح در این روش برشی را در پهلوی بیمار ایجاد می کند و از این طریق با دسترسی به کلیه ها اقدام به خارج ساختن سنگ یا سنگ ها می کند. این روش برای معدودی از بیماران انجام می شود.

### سنگ کلیه چه درمانی دارد؟

اگر پزشک معالج به امکان دفع خود بخودی سنگ اعتقاد داشته باشد و تحمل درد هم برای بیمار امکان پذیر باشد اقدامات درمانی خانگی شامل نوشیدن مقادیر فراوان آب، مصرف داروهای مسکن و حتی الامکان جمع آوری ادرار ۲۴ ساعته برای جمع آوری و بررسی سنگ از نظر نوع، ترکیب و علل تشکیل پیشنهاد می شود. در صورت بزرگ بودن سایز سنگ، یا در مواردی که درد خیلی شدید باشد و سنگ مجرای ادرار بیمار را مسدود کرده باشد یا این سنگ با یک عفونت ادراری همراه شده باشد در چنین شرایطی احتمالاً پزشک گزینه های طبی دیگری را برای حل مشکل توصیه می کند.

### بیماران رنال کولیک که به درمان های سرپایی پاسخ

نداده اند چگونه درمان می شوند؟

### سنگ شکن:

جز عمومی ترین روش های درمان طبی سنگ های کلیه است که از امواج صوتی استفاده می کند و سنگ ها را به قطعات ریز شکسته تا به همراه ادرار از مجاری ادراری دفع شود. استفاده از این روش در مواردی که سنگ کلیه خیلی بزرگ باشد ممکن است راه گشا نباشد.

## کولیک کلیوی (درد کلیه) چیست؟

به دردی اطلاق می شود که به دنبال انسداد حالب ها پدید می آید، لذا کولیک حالب واژه ی دقیق تری برای توصیف این حالت است. اگرچه شایع ترین علت این درد سنگ ها هستند اما اصطلاح کولیک کلیوی به مجموعه ای از علائم کلیوی و حالبی اطلاق می شود.



## درد کلیه با چه عللی ایجاد می شود؟

۱. آرترواسکلروز یا تصلب شرایین سرخرگ های کلیوی در اثر تشکیل لخته ی خونی یا ایسکمی (کم خونی موضعی در اثر انسداد رگ)
۲. خونریزی کلیه (هموراژی)
۳. کلیه نعل اسبی: یک بیماری مادرزادی است که در آن دو کلیه از قسمت پایین به هم چسبیده اند. وجود درد شدید در قسمت بالایی کمر و درد یک طرفه خصوصا اگر همراه با تب و مشکلات ادراری باشد می تواند نشان دهنده ی درد واقعی کلیه ها باشد.

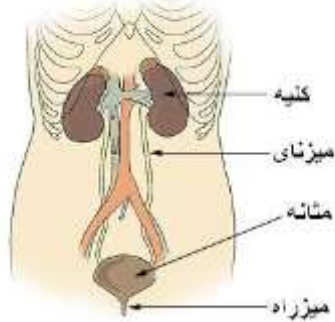
۴. هیدرونفروز: ورم کلیه ها در اثر برگشت و تجمع ادرار
۵. سرطان کلیه: باعث کشیدگی کلیه شده یا اعصاب کلیه را تحت تاثیر قرار داده و باعث بروز درد می شود.
۶. عفونت کلیه (پیلونفریت)
۷. بیماری کلیه پلی کیستیک: یک بیماری ارثی است که باعث بزرگ شدن کلیه ها ناشی از تشکیل کیست در کلیه می شود. این امر باعث بروز درد شدید به ویژه در ناحیه ی جلوی شکم می گردد.
۸. ترومبوز: تشکیل لخته ی خونی در سیاهرگ های کلیه
۹. عفونت مجاری ادراری
۱۰. انسداد جریان ادراری: انسداد ناگهانی جریان ادرار که در سنگ کلیه مشاهده می شود. در این حالت کیسول کلیه ها کش می آیند و درد شدیدی بروز می آید.

عللی که ذکر شد باعث درد کلیه می شوند ولی برای تشخیص صحیح علت باید به پزشک متخصص کلیه مراجعه کنید.

## چه علائمی می تواند نشانگر بیماری کلیوی باشد؟

خستگی، فشار خون بالا، ورم چشم ها دست ها و پاها، دفع ادرار خونی و تیره (به رنگ چای)، شب ادراری بیش از یک بار در طی خواب شبانه، کاهش اشتها و کاهش وزن، خارش عمومی و دائمی

## سنگه ادراری



## چگونه از تشکیل سنگ کلیه جلوگیری کنیم؟

۱. مصرف زیاد آب و مایعات در حدود ۲ الی ۳ لیتر در طول روز به حدی که ادرار کاملا شفاف باشد.
۲. خودداری از تعریق بیش از حد
۳. عدم استفاده از نمک سر سفره
۴. انجام ورزش و تحرک بدنی
۵. کاهش مصرف پروتئین و کربوهیدرات
۶. مصرف مناسب غذاهای حاوی پتاسیم
۷. مصرف سبزیجات و فیبر
۸. کاهش مصرف اغذالات: مواد غذایی مثل چغندر شکلات، چای پررنگ، اسفناج، آجیل، سبوس گندم، توت فرنگی، تمشک، انگور فلفل، زرد چوبه
۹. مصرف کلسیم در حد طبیعی
۱۰. مصرف الکل باعث افزایش دفع اسید اوریک و کلسیم از ادرار شده و خطر تشکیل سنگ کلیه را افزایش می دهد.